

Saksframlegg

Arkivnr. 4011/25	Saksnr. 2016/1985-2	
Utvalg	Utvalgssak	Møtedato
Utvalg for næring, plan og miljø		

Saksbehandler: Ola Hage

Klagebehandling - vedrørende retting i Matrikkelen - gbnr 4011/25

Dokumenter i saken:

- 1 I Klage på vedtak - avslag - sammenføring av 0/0-eiendom - grense mellom kommunal veg og Jernbaneverket - gbnr 45/12 og 45/92 postmottak@midtre-gauldal.kommune.no
- 2 S Klagebehandling - vedrørende retting i Matrikkelen - gbnr 4011/25

Vedlegg

- 1 Vedtak etter matrikkelloven - retting i Matrikkelen - gbnr 4011/25
- 2 Klage på vedtak - avslag - sammenføring av 0/0-eiendom - grense mellom kommunal veg og Jernbaneverket - gbnr 45/12 og 45/92
- 3 Vedlegg til klage - kart
- 4 Vedlegg til klage - kart
- 5 Tilbakemelding - Varslingsbrev - Retting i Matrikkelen - Gnr/bnr 4011/25 - Teig ved Dovrebanen mellom Støren stasjon og Prestteigen
- 6 Kartutsnitt Jernbaneverket - Situasjonsskart - konduktørkart
- 7 Kart - Dovrebanen

Ingress

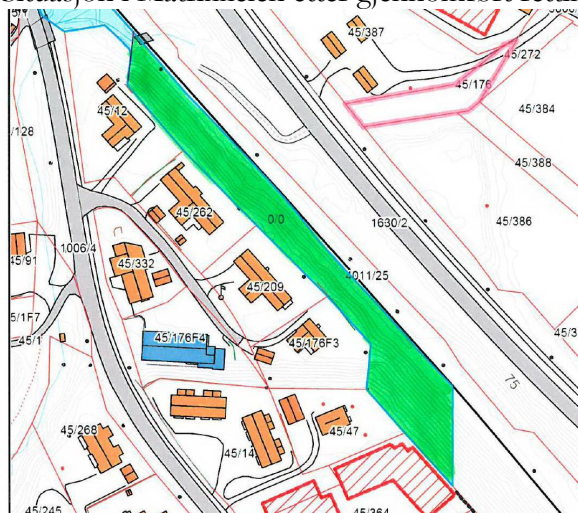
Behandling av klage på vedtak om retting i Matrikkelen på eiendommen gbnr 4011/25 i Midtre Gauldal kommune

Saksopplysninger

Bakgrunn

Jernbaneverket, heretter kalt klager, klager i epost datert 13.06.2016 på delegert vedtak 150/16 fattet 24.05.2016. Vedtaket omhandler retting i Matrikkelen etter matrikkellovens § 26. Rettingen innebar

at arealer som lå som «mnr mangler» ble lagt til eiendommen gbnr 4011/25 som er i Jernbaneverkets eie. Klagen omhandler manglende ivaretagelse av merknad fremsendt av Jernbaneverket i forbindelse med varsel om retting i Matrikkelen. Rettingen som ble gjennomført etter delegert vedtak 150/16 ble initiert av kommunen selv som lokal matrikkemyndighet. Dette på bakgrunn av en fremsendt delingssøknad med grenser tilstøtende den aktuelle teigen matrikkelført med «mnr mangler». Søknaden om deling var fremmet av kommunen som grunneier og lokal matrikkemyndighet vurderte det som nødvendig å klarlegge de aktuelle hjemmelsforholdene som berørte delingen. Dette for å klarlegge hvilken matrikkelenhet den omsøkte delingen ble delt fra jmf matrikelovens § 10. Rettingen ble varslet med frist for innsending av merknader. Arealet som ble varslet fremgår av figur 1. Situasjon i Matrikkelen etter gjennomført retting fremgår av figur 2.



Figur 1: Arealet som ble omfattet av varsel om retting i Matrikkelen (merket grønt).



Figur 2: Situasjon i Matrikkelen etter retting

Klager er eier av arealene som vedtaket omhandler og har dermed rettslig klageinteresse i saken. Klagen er også framsatt rettidig.

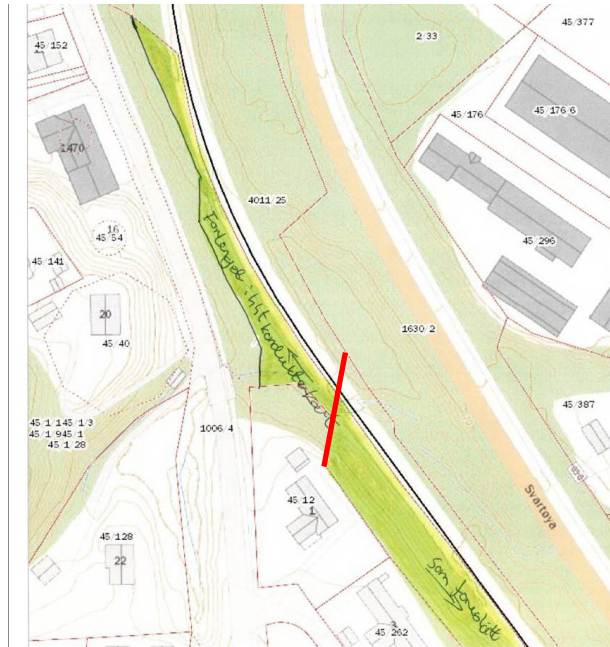
Vedtaket som ble fattet i delegert vedtak 150/16 har følgende ordlyd:

Midtre Gauldal kommune vedtar å gjennomføre retting på eiendommen gbnr 4011/25 som varslet i brev av 02.05.2016.

Vedtaket fattes med hjemmel i matrikelovens § 26 og begrunnes med at rettingen vil heve kvaliteten på Matrikkelen.

Klagens innhold:

Klagen gjelder arealer som ikke omfattes av delegert vedtak 150/16. Klager ønsker at arealer ut over det som omfattes av rettingen skal inngå. Dette på bakgrunn av påstand om at ytterligere arealer som er matrikkelført som «mnr mangler» er i Jernbaneverkets eie. Påstanden dokumenteres med utsnitt av konduktørkart for det aktuelle området. Dette ble også sendt frem som merknad i forbindelse med varsel om retting. Det aktuelle arealet fremgår av figur 3.



Figur 2: Arealet (merket grønt NV av rød strek) som klagen omhandler.

Klagen med nevnte dokumentasjon er vedlagt i sin helhet.

Vurdering

Rådmannen vurderer det slik at klagen er framsatt i den hensikt å få avklart ytterligere arealer som i dag er matrikkelført som «mnr mangler». Arealer som i Matrikkelen er merket «mnr mangler» er arealer som enten ikke har eier eller hvor eierforholdene ikke er formaliserte. Vedtaket som her påklages er et vedtak om retting i Matrikkelen. Dette er en av flere fremgangsmåter for å gjennomføre kvalitetsheving av Matrikkelen. Alle endringer i Matrikkelen krever varsling av de berørte av matrikkelføringen. Rettingen i Matrikkelen, etter delegert vedtak 150/16, ble gjennomført etter varsling av tilstøtende hjemmelshavere. Jernbaneverket var den eneste av de varslede som hadde merknad til rettingen. Rådmannen vurderte Jernbaneverkets merknad om å innlemme arealene i figur 2 i rettingen. Vurderingen som ble gjort var at merknaden omfattet arealer som ikke var varslet og som dermed var grunnlag for nytt varsel før en eventuell retting kunne gjennomføres. Videre innbefatter merknaden og klagen som foreligger en trekking av grense mellom jernbanegrunder og kommunal veggrunn. Ved å ta merknaden til følge måtte den opprinnelige rettingen, etter figur 1, utsettes i påvente av nytt varsel. Som en følge av dette ville tilstøtende delingsak bli utsatt tilsvarende.

Merknaden berører grensdragning mellom to grunneiere. Denne grensdragningen dokumenteres av klager ved at konduktørkart vedlegges merknaden og klagen. Konduktørkartet er et kart med relativt liten detaljgrad. En kvalitetsheving av Matrikkelen etter fremsendt merknad og klage vil føre til en matrikkelføring av en grense mellom de aktuelle hjemmelshavere med lav kvalitet. I vurderingen av merknaden fra Jernbaneverket, i delegert vedtak 150/16, rådet Rådmannen klager

om å rekvirere oppmålingsforretning for å utbedre forholdene som ble bemerket i merknaden. Dette for å unngå en kvalitetsheving som ikke er optimal. Rådmannen vurderer innholdet i merknaden å være sammenfallende med innholdet i klagen.

Som tidligere nevnt vurderer Rådmannen det slik at klagen omhandler forhold som ikke omfattes av delegert vedtak 150/16. Dette ved at klagen omhandler arealer som ikke omfattes av rettingen som er gjennomført etter nevnte vedtak. Rådmannen vurderer det slik at en utbedring av forholdet som påklages må fremmes som en egen sak av de berørte hjemmelshavere. Enten som et krav om retting i Matrikkelen eller rekvisisjon av oppmålingsforretning.

Konklusjon

Klagen av 13.06.2016 har ikke ført frem og delegert vedtak 150/16 av 24.05.2016 opprettholdes.

Rådmannens innstilling

Midtre Gauldal kommune avslår klagen slik den er fremsatt av Jernbaneverket i epost datert 13.06.2016. Avslaget begrunnes med at klagen omhandler forhold som ikke omfattes av det påklagede vedtaket.

Midtre Gauldal kommune opprettholder sitt vedtak i delegert sak 150/16 datert 24.05.2016.

Vedtaket fattes i medhold av forvaltningslovens § 28.